



TW 2085

Ölauffangbehälter

twinbusch.de



Installation, Bedienung und Wartung



Lesen Sie diese Betriebsanleitung sorgfältig durch, bevor Sie das Gerät in Betrieb nehmen. Befolgen Sie die Anweisungen genauestens.

Twin Busch GmbH | Amperestraße 1 | D-64625 Bensheim
Tel.: +49 (0) 6251-70585-0 | Fax: +49 (0) 6251-70585-29 | info@twinbusch.de

Inhaltsverzeichnis

Sicherheitswarnungen und Hinweise	4
Produktspezifische Sicherheitswarnungen	4
Übersicht	5
Spezifikation	6
Packungsinhalt	6
Bedienungsanleitung	7 - 8
Sicherheitseinrichtung	9
Störungshilfe	10
Wartung und Pflege	11
Anhang	12 - 14

Sicherheitswarnungen und Hinweise

1. **Arbeitsbereich sauber halten.**
2. **Arbeitsbereichsbedingungen beachten.**
3. **Kinder fern halten.**
4. **Unbenutztes Zubehör sicher lagern.**
Gerät nicht in feuchten oder nassen Umgebungen verwenden. Nicht dem Regen aussetzen!
5. **Unbeabsichtigtes Starten vermeiden.**
Bei Nichtgebrauch oder wenn Schläuche angeschlossen werden, Luftdruck abdrehen!
6. **Aufmerksam sein.**
Gerät nicht verwenden, wenn man müde ist.
7. **Auf Beschädigungen prüfen.**
Gerät nicht verwenden, wenn Teile beschädigt sind.
8. **Nur originale Ersatzteile/ Zubehör verwenden.**
Bei Verwendung anderer Teile erlischt die Garantie. Nur vorgesehene Zubehör verwenden.
9. **Gerät nicht unter Alkohol- oder Drogeneinfluss benutzen.**
10. **Gerät warten.**
Für die eigene Sicherheit sollte das Gerät regelmäßig von geeignetem Personal gewartet werden.

Anmerkung: Die Leistungsfähigkeit des Gerätes variiert mit dem Luftdruck und der Kompressor-Kapazität.

Produktspezifische Sicherheitswarnungen

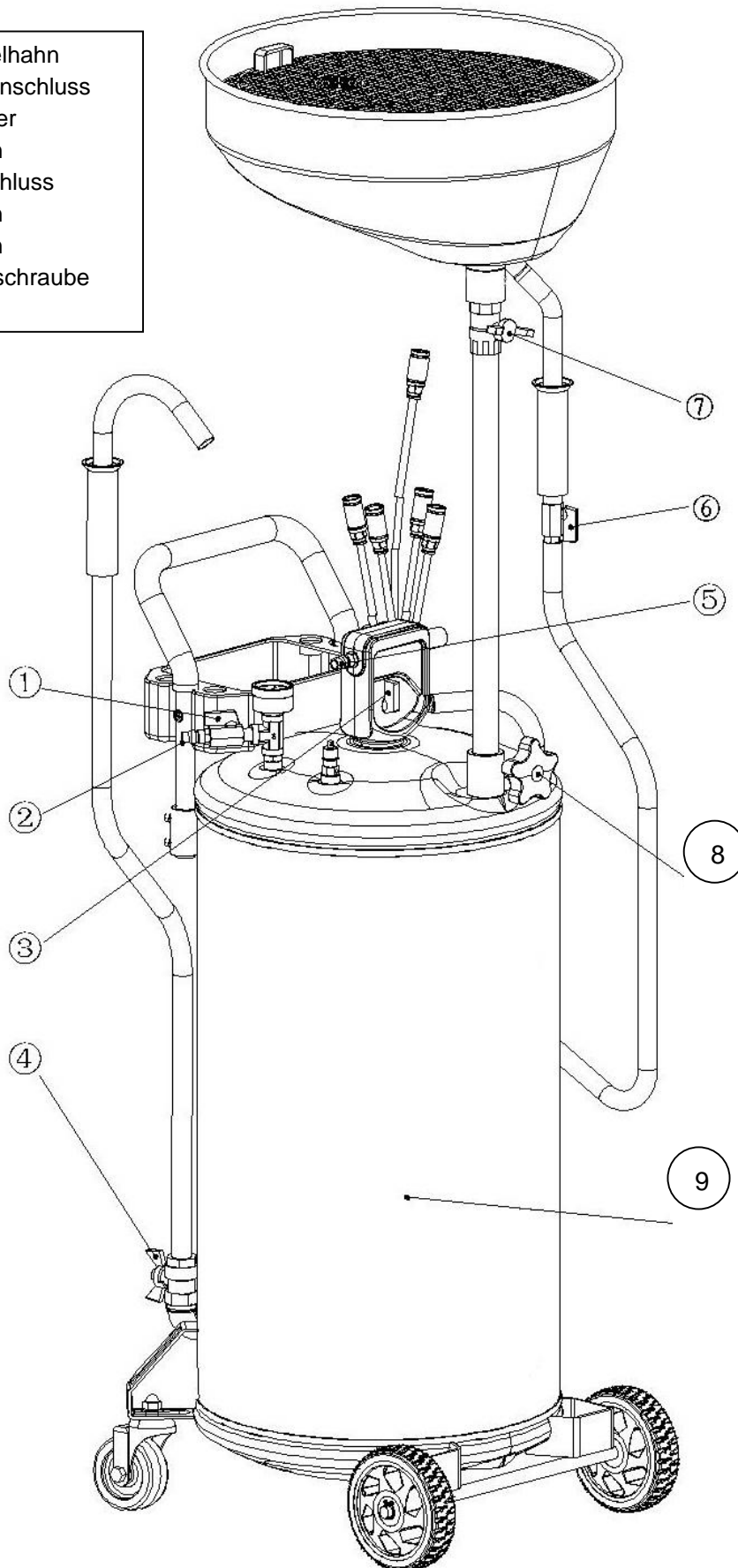
Das Gerät wurde darauf ausgelegt, dass es von qualifiziertem Personal bedient wird.

Es sollte nur nach dem Lesen und Verstehen der Sicherheitshinweise und der Bedienungsanleitung genutzt werden.

1. Nicht rauchen in der Nähe des Gerätes.
2. In gut belüftetem Bereich verwenden.
3. Bei Undichtigkeiten an Gerät oder Schläuchen umgehend die Druckluft abstellen und die Undichtigkeiten reparieren.
4. Nicht den empfohlenen Luftdruck überschreiten. Das Gerät könnte beschädigt werden.
5. Ein ABC-Feuerlöscher sollte in erreichbarer Nähe sein.
6. Immer Augen und Haut vor dem Kontakt mit Öl oder Lösungsmitteln schützen.
7. Motor nicht anlassen, solange Öl abgesaugt wird. Sonst besteht die Gefahr, dass die Absaugsonden beschädigt und Personen verletzt werden können.
8. Vorsichtig mit dem abgesaugten Öl umgehen, die Temperatur ist hoch, immer zwischen 40 - 60°C.
9. Altöl muss sorgfältig entsorgt oder recycelt werden. Bitte lokalen Entsorger kontaktieren.

Übersicht

1. Kugelhahn
2. Luftanschluss
3. Regler
4. Hahn
5. Anschluss
6. Hahn
7. Hahn
8. Stellschraube
9. Tank



Spezifikation

Funktion: Entfernen und Absaugen von verbrauchten Flüssigkeiten oder Öl aus Motoren etc., mit flexiblen PV-Schläuchen und robusten Kupferrohren. Antrieb mit Druckluft.

Luftdruck	6 - 8 Bar (0,6 - 0,8 MPa) (Absaugen) 1 - 2 Bar (0,1 - 0,2 MPa) (Ablassen)
Luftverbrauch	150 Liter/min.
Unterdruckleistung	0 – -1 Bar (0 – -0,1 MPa) (Bereich zwischen rot und grün)
Tankinhalt	65 Liter
Inhalt Auffangtrichter	16 Liter
Arbeitstemperatur	40 - 60°C (für Motorenöl)
Verbrauchsflüssigkeiten	Motorenöl/Getriebeöl
Leergewicht	24 kg
®5*L800mm, (Cu,1 St.)	Absaugung: 1.9 L/Min.
®6*L800mm, (Cu,1 St.)	Absaugung: 3.2 L/Min.
®6*L700mm, (PVC,1 St.)	Absaugung: 4.2 L/Min.
®8*L700mm, (PVC,1 St.)	Absaugung: 6.2 L/Min.
®6*L800mm, (PVC,1 St.)	Absaugung: 3.7 L/Min.
®8*L800mm, (PVC,1 St.)	Absaugung: 5.2 L/Min.

Packungsinhalt:

Bitte bei Erhalt des Paketes das Gerät untersuchen und auf Beschädigungen prüfen.

Wenn das Gerät beschädigt ist, den Service kontaktieren und Bilder beifügen.

In der Verpackung ist enthalten:

- a) ein kompletter Öltank (65 Liter)
- b) ein Ölauffangtrichter
- c) ein komplettes Absaug-/Ablassrohr
- d) sechs Stück Absaugsonden mit Schutz
- e) Handbuch

Bedienungsanleitung

1. Einstellungen

- 1.1 Karton öffnen und Auffangtrichter entnehmen, auf Beschädigungen prüfen.
- 1.2 Klemmschraube lösen und Standrohr herausziehen und auf gewünschter Höhe wieder festklemmen.
- 1.3 Auffangtrichter im Uhrzeigersinn auf das Standrohr schrauben.
- 1.4 Montieren Sie den Glasbehälter.

2. Vorbereitung

- 2.1 Prüfen Sie, dass alle Anschlüsse gut befestigt sind.
- 2.2 Stellen Sie sicher, dass alle Kugelventile und Schalter geschlossen sind.
- 2.3 Den Motor des Fahrzeugs abstellen.
- 2.4 Die Temperatur des Öles sollte zwischen 40 und 60°C betragen.

3. Unterdruck erzeugen

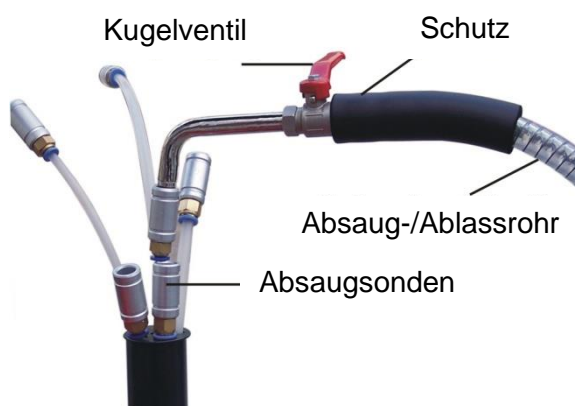
Arbeitsdruck: 6 - 8 Bar (0,6 - 0,8 MPa)

Luftverbrauch: 150 Liter/Min.

- 3.1 Alle Ventile sind geschlossen, außer dem Kugelventil.
- 3.2 Druckluft mit dem Lufteinlass des Gerätes verbinden.
- 3.3 Luftanschluss (druckluftseitig) langsam aufdrehen.
- 3.4 Wenn Unterdruckanzeiger den Maximum Bereich erreicht, die Druckluft abstellen.
Es dauert ca. drei Minuten um den Unterdruck zu erzeugen.
- 3.5 Schlauch des Druckluftanschlusses entfernen (wird fortlaufende Absaugung benötigt, kann der Schlauch am Gerät angeschlossen bleiben).
- 3.6 Das Gerät ist bereit zur Absaugung.

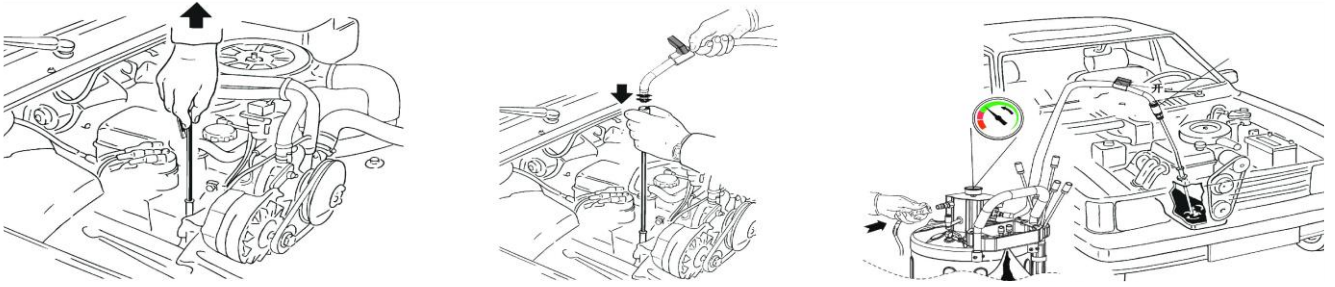
4. Absaugung

- 4.1 Alle Ventile vor dem Absaugvorgang schließen.
- 4.2 Passende Absaugsonde auswählen (mit dem größten möglichen Durchmesser) und am Anschluss des Absaugrohrs anschließen, auf Dichtigkeit prüfen, siehe nachfolgendes Bild



- 4.3 Das Ende der Absaugsonde in den Öleinfüllstutzen des Motors einführen.
- 4.4 Das Kugelventil öffnen, das Öl wird aus dem Motor in den Tank gesaugt.
- 4.5 Nach Beendigen des Absaugens das Kugelventil wieder schließen.

Anmerkung: Das Öl darf maximal 60° C heiß sein. Das Absaugrohr am schwarzen Schutz halten um Verbrennungen zu vermeiden.

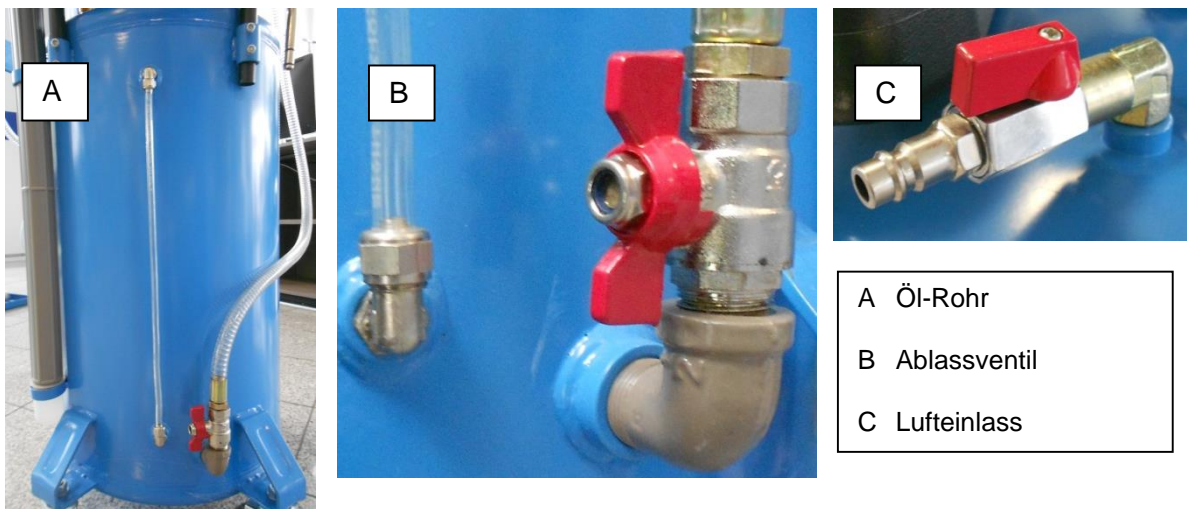


5. Öl sammeln

- 5.1 Fahrzeug anheben, das Gerät unter den Motor stellen und den Ölsammeltrichter mit dem Standrohr auf die notwendige Höhe einstellen, Klemmschraube anziehen.
- 5.2 Ölablassschraube abschrauben und Kugelventil öffnen.
- 5.3 Lufteinlassventil öffnen, damit die Luft entweichen kann.
- 5.4 Das Öl läuft vom Ölsammeltrichter in den Öltank.
- 5.5 Selbstverständlich kann das Altöl abgelassen werden, wenn ein Unterdruck im Öltank besteht.

6. Tank entleeren

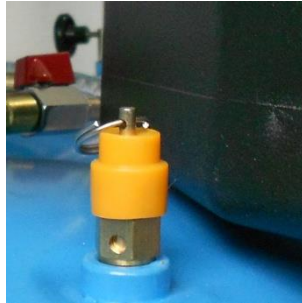
Wenn der Ölstand im Tank nahezu voll ist (siehe transparentes Rohr auf der Rückseite), muss das Öl in einen Altöltank abgelassen werden und gemäß den Umweltbestimmungen entsorgt werden.



- 6.1 Alle Ventile, mit Ausnahme des sich am Ende des Ablassschlauchs befindlichen, schließen
- 6.2 Den Ölablasshaken in den externen Altöltank einhängen.
- 6.3 Druckluft am Lufteinlass anschließen.
- 6.4 Das Lufteinlassventil öffnen, das Öl wird abgelassen. Während des Entleerens den Ablassschlauch festhalten, damit kein Öl daneben läuft.
- 6.5 Nachdem das Öl vollständig abgesaugt wurde, den Luftschlauch entfernen.
- 6.6 Alle Ventile schließen und alle Schläuche an ihren vorgesehenen Platz bringen.

Sicherheitseinrichtung

Ein Sicherheitsventil öffnet, wenn ein Druck von 2 Bar (0,2 MPa) während des Absaugens überschritten wird.



Störungshilfe

A: Unterdruckanzeiger arbeitet nicht

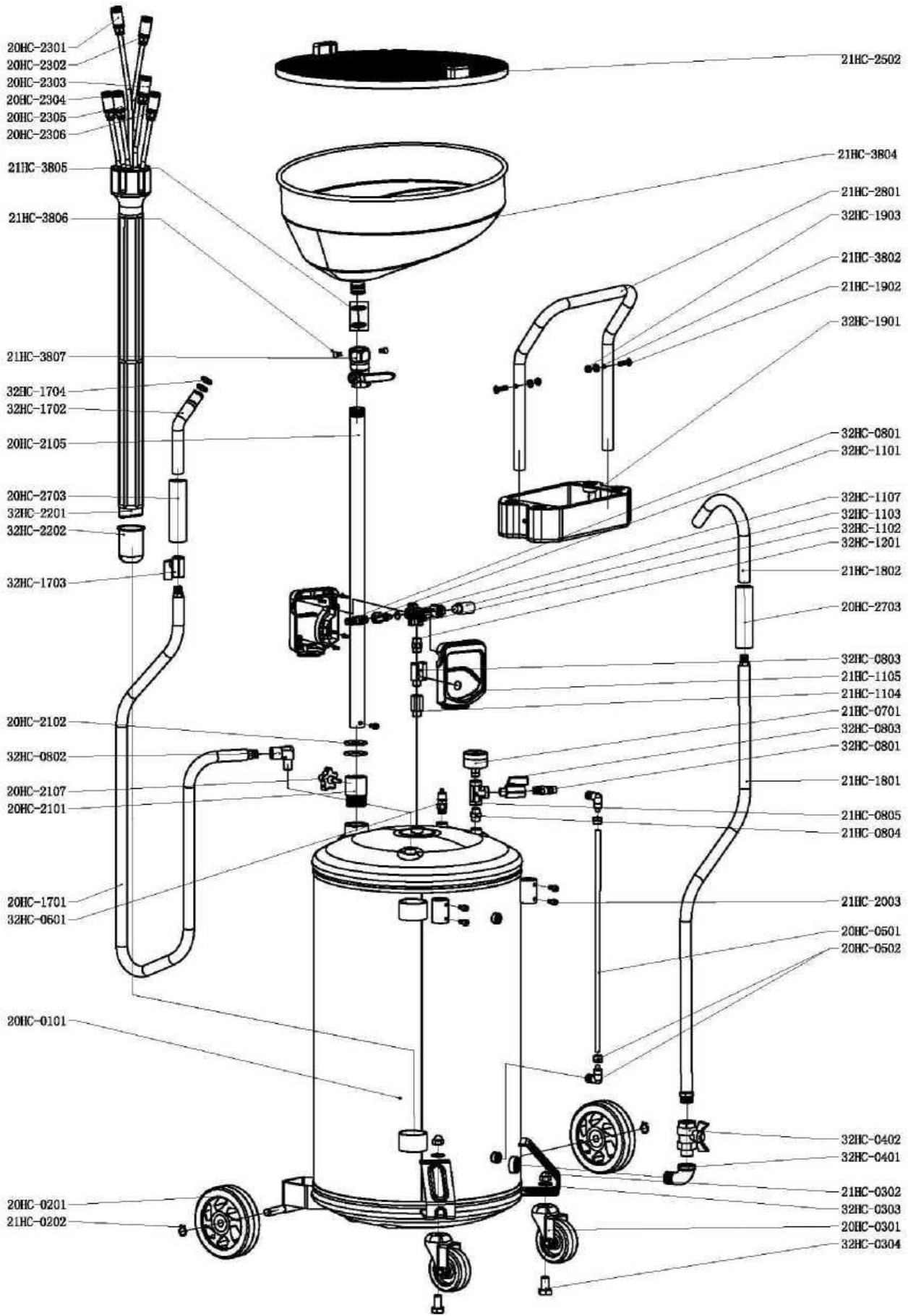
- a) Luftdruck prüfen: er soll am Lufteinlassventil 6 - 8 Bar (0,6 - 0,8 MPa) betragen.
- b) Stellen Sie sicher, dass alle Ventile an der richtigen Stelle sind.
- c) Dichtung zwischen Unterdruckerzeuger und Tank prüfen.

B: Es wird ein Unterdruck am Messgerät angezeigt, aber das Gerät arbeitet nicht

- a) Prüfen Sie die Dichtung zwischen Schlauch und Absaugsonde.
- b) Die Temperatur des Altöls ist zu niedrig? Sie soll zwischen 40 und 60°C liegen.
- c) Absaugen von Fett oder Öl mit hoher Viskosität soll vermieden werden.
- d) Stellen Sie sicher, dass das Ventil des Absaugrohres geöffnet ist.
- e) Stellen Sie sicher, dass das Absaugrohr nicht blockiert ist und dass die Absaugsonde nicht am Boden der Ölwanne oder des Öltanks ansteht.

Wartung und Pflege

- a) Dichtheit des Gerätes regelmäßig prüfen.
- b) Schlauchanschlüsse sollten fest sitzen.
- c) Sollte der Tank korrodieren, ist das Altöl so schnell wie möglich abzulassen.
- d) Wird die Ölabsaugung lange benutzt (ab einem Jahr), die Adapter der Ablasssonden auf Dichtigkeit prüfen.



Nr.	Bezeichnung	Menge	unit
20HC-0101	Tank	1	St.
20HC-0201	Steuerrad	2	St.
20HC-0301	Rad	2	St.
20HC-0501	Sichtrohr	0.4	m
20HC-0502	Winkel	2	St.
20HC-2101	Buchse	1	St.
20HC-2102	Dichtring	2	St.
20HC-2105	Stange	1	St.
20HC-2107	Stellschraube	1	St.
20HC-2301	Absaugsonde	1	St.
20HC-2302	Absaugsonde	1	St.
20HC-2303	Absaugsonde	1	St.
20HC-2304	Absaugsonde	1	St.
20HC-2305	Absaugsonde	1	St.
20HC-2306	Absaugsonde	1	St.
20HC-2703	Hitzeschutz	2	St.
21HC-0202	Federring	2	St.
21HC-0302	Mutter	2	St.
21HC-0701	Druck Manometer	1	St.
21HC-0804	Verbindung	1	St.
21HC-0805	T-Stück	1	St.
21HC-1104	Verbindung	1	St.
21HC-1105	Vakuum Schutz	1	St.
20HC-1801	Ablassschlauch	1.5	m
21HC-1802	Haken	1	St.
21HC-1902	Schraube	2	St.
21HC-2003	Schraube	2	St.
21HC-2502	Gitter	1	St.
21HC-2801	Handgriff	1	St.
21HC-3802	Dichtung	2	St.
32HC-0303	Dichtung	4	St.
32HC-0304	Stange	2	St.
32HC-0401	Verbindung	3	St.
32HC-0402	Hahn	1	St.
32HC-0601	Überlastventil	1	St.
32HC-0801	Luftanschluss	2	St.
32HC-0802	Verbindungswinkel	2	St.
32HC-0803	Kugelhahn	1	St.
32HC-1101	Schraube	1	St.
32HC-1102	Vakuum Generator	1	St.

32HC-1103	Dämpfer	1	St.
32HC-1107	Dichtring	1	St.
32HC-1201	Ventil	1	set
20HC-1701	Schlauch	1.5	m
32HC-1702	Haken	1	St.
32HC-1703	Kugelhan	1	St.
32HC-1704	Dichtring	2	St.
32HC-1901	Ablage	1	St.
32HC-1903	Mutter	2	St.
32HC-2201	Sonde Halterung	1	St.
32HC-2202	Öl Auffangbecher	1	St.
21HC-3807	Kugelhahn	1	St.
21HC-3804	Trichter	1	St.
21HC-3805	Dichtring	1	St.
21HC-3806	Schraube	1	St.

Für Notizen:

Für Notizen:



Twin Busch GmbH | Amperestraße 1 | D-64625 Bensheim
Tel.: +49 (0) 6251-70585-0 | Fax: +49 (0) 6251-70585-29 | info@twinbusch.de