



TW SP202

Hydraulikpresse
20 T

twinbusch.de



Installation, Bedienung und Wartung



Lesen Sie diese Betriebsanleitung sorgfältig durch, bevor Sie den Hydraulikpresse in Betrieb nehmen. Befolgen Sie die Anweisungen genauestens.

Twin Busch GmbH | Amperestraße 1 | D-64625 Bensheim
Tel.: +49 (0) 6251-70585-0 | Fax: +49 (0) 6251-70585-29 | info@twinbusch.de

WICHTIG!

Bitte lesen Sie diese Anweisungen sorgfältig durch. Beachten Sie die Sicherheitshinweise und Warnhinweise. Verwenden Sie das Produkt richtig und für den Zweck für den es bestimmt ist. Die falsche Benutzung kann zu Sachschäden und / oder ernsthaften Verletzungen führen. Bitte bewahren Sie diese Bedienungsanleitung sicher für die zukünftige Verwendung auf.

1. Sicherheitsanweisungen und Gebrauch

- 1.1 Bedienung der Hydraulikpresse ausschließlich durch Fachpersonal.
- 1.2 Die maximale Pressdruck beträgt 20 Tonnen. Überschreiten Sie diesen Pressdruck NICHT.
Wenden Sie niemals übermäßige Kraft auf ein Werkstück an und verwenden Sie immer das Druckmessgerät, um die aufgebrachte Last genau zu bestimmen.
- 1.3 Verwenden Sie diese Presse für den Zweck, für den sie bestimmt ist. Verwenden Sie diese NICHT für andere Zwecke, für die sie nicht ausgelegt ist.
- 1.4 Halten Sie Kinder und Unbefugte vom Arbeitsbereich fern.
- 1.5 Schlecht sitzende Kleidung entfernen. Entfernen Sie Krawatten, Uhren, Ringe und andere lose Schmuckstücke und halten Sie lange Haare fern.
- 1.6 Tragen Sie beim Betrieb der Presse eine geprüfte Schutzbrille und Arbeitshandschuhe.
- 1.7 Behalten Sie die richtige Balance und Fußhaltung bei, tragen Sie rutschfeste Schuhe.
- 1.8 Verwenden Sie diese Presse nur auf einer Fläche, die stabil, eben, trocken und nicht rutschig ist sowie die Last tragen kann. Halten Sie die Oberfläche sauber, aufgeräumt und frei von nicht gebrauchten Materialien und achten Sie auf ausreichende Beleuchtung.
- 1.9 Überprüfen Sie die Presse vor jedem Gebrauch. NICHT BENUTZEN, wenn sie verbogen, gebrochen, gerissen, undicht oder anderweitig beschädigt sind. Beschädigte Teile sind zu ersetzen.
- 1.10 Stellen Sie sicher, dass alle Schrauben und Muttern fest angezogen sind.
- 1.11 Sicherstellen, dass das Werkstück zentriert und gesichert ist.
- 1.12 Hände und Füße zu jeder Zeit vom Bettbereich (Pressbereich) fernhalten.
- 1.13 Verwenden Sie die Werkstattpresse NICHT, um die Feder oder andere Gegenstände zu komprimieren, die sich lösen und eine potenzielle Gefahr darstellen könnten. Stehen Sie niemals direkt vor der geladenen Presse und lassen Sie die geladene Presse niemals unbeaufsichtigt.
- 1.14 Betreiben Sie die Presse NICHT, wenn Sie müde sind oder unter dem Einfluss von Alkohol, Drogen oder irgendwelchen berauschenden Medikamenten stehen.
- 1.15 Lassen Sie keine ungeschulten Personen die Presse bedienen.
- 1.16 Nehmen Sie keine Veränderungen an der Presse vor.
- 1.17 Verwenden Sie KEINE Bremsflüssigkeit oder andere unzulässige Flüssigkeiten und vermeiden Sie das Mischen verschiedener Ölarten beim Hinzufügen von Hydrauliköl. Es darf nur qualitativ hochwertiges Hydrauliköl verwendet werden.
- 1.18 Setzen Sie die Presse NICHT Regen oder sonstigem schlechtem Wetter aus.
- 1.19 Wenn die Presse repariert werden muss und / oder ein Teil ausgetauscht werden muss, lassen Sie diese von autorisierten Technikern reparieren und verwenden Sie nur die vom Hersteller gelieferten Ersatzteile.
- 1.20 WARNUNG: Die Warnungen, Vorsichtsmaßnahmen und Anweisungen in dieser Bedienungsanleitung können nicht alle möglichen Zustände und Situationen abdecken, die auftreten können.

2. Baubeschreibung

Kapazität	20 Tonnen	Hub	185 mm
Arbeitsbereich	68.5 - 1028.5 mm	Bettbreite	542 mm

3. Aufbau

Verwenden Sie die Explosionszeichnung als Anleitung zum Zusammenbau. Legen Sie vor dem Beginn alle Teile und Baugruppen vor sich ab. Das folgende Verfahren wird empfohlen:

- 3.1 Befestigen Sie einen Standfuß (21) an dem linken Pfosten und dem unteren Querträger mit Bolzen (25), Unterlegscheiben (22), Sicherungsscheiben (23) und Muttern (24). Dann befestigen Sie einen weiteren Standfuß an dem rechten Pfosten und dem unteren Kreuz.
- 3.2 Bringen Sie den Pressrahmen in eine aufrechte Position und befestigen Sie einen oberen Querträger (10) mit Schrauben (9), Unterlegscheiben (13), Sicherungsscheiben (12) und Muttern (11) am linken und rechten Pfosten.
- 3.3 Einen weiteren oberen Querträger in Position setzen und die untere Platte (7) gleichzeitig an den beiden oberen Querträgern anbringen, dann diesen Querträger mit Schrauben (9), Unterlegscheiben (13), Sicherungsscheiben (12) an den Pfosten befestigen.
- 3.4 Die obere Rundmutter (6) auf den Stößel (3) schrauben, den Stößel in die Bohrung in der Unterplatte (7) einsetzen, dann die Mutter (8) auf den Stößel schrauben und die Sägezahnsicherung (5) anbringen.
- 3.5 Verbinden Sie die beiden Druckbetrahmen (18) miteinander, indem Sie die vier Schrauben (27) durch die Buchsen (28) und die Löcher in den Betrahmen stecken. Befestigen Sie dann die vier Schrauben, indem Sie die Unterlegscheibe (14) und Mutter (16) anbringen.
- 3.6 Den Betrahmenstift (19) in die Löcher in den Pfosten einsetzen, dann den zusammengepressten Pressenbetrahmen (18) in den Pressenrahmen und zusammen auf den Betrahmenstift stecken.
- 3.7 Die Einstellplatte (31) mit Schrauben (25), Unterlegscheiben (22), Sicherungsscheiben (23) und Muttern (24) am rechten Pfosten befestigen und die Pumpenbaugruppen mit den Schrauben (29) und Unterlegscheiben (30) befestigen. Führen Sie danach den Griff in die Griffhalterung ein.
- 3.8 Die Hydraulikschlauchkupplung (P17) an die Verbindungsmutter (R15) anschließen und den Manometer (1) an die Manometerverbindungsmutter (R13) montieren, die sich oben auf dem Kolben (3) befindet.
- 3.9 Alle Schrauben und Bolzen festziehen.

4. Vor der ersten Nutzung

4.1 Hinweis

Entlüften Sie vor dem ersten Gebrauch die gesamte Anlage: Öffnen Sie das Entlüftungsventil, indem Sie es gegen den Uhrzeigersinn drehen. Pumpen Sie mehrere volle Hübe, um die Luft im System zu entfernen.

- 4.2 Überprüfen Sie alle Teile und den Zustand, falls Teile gebrochen sind, verwenden Sie sie nicht mehr und wenden Sie sich unverzüglich an Ihren Lieferanten.

5. Bedienungsanweisungen

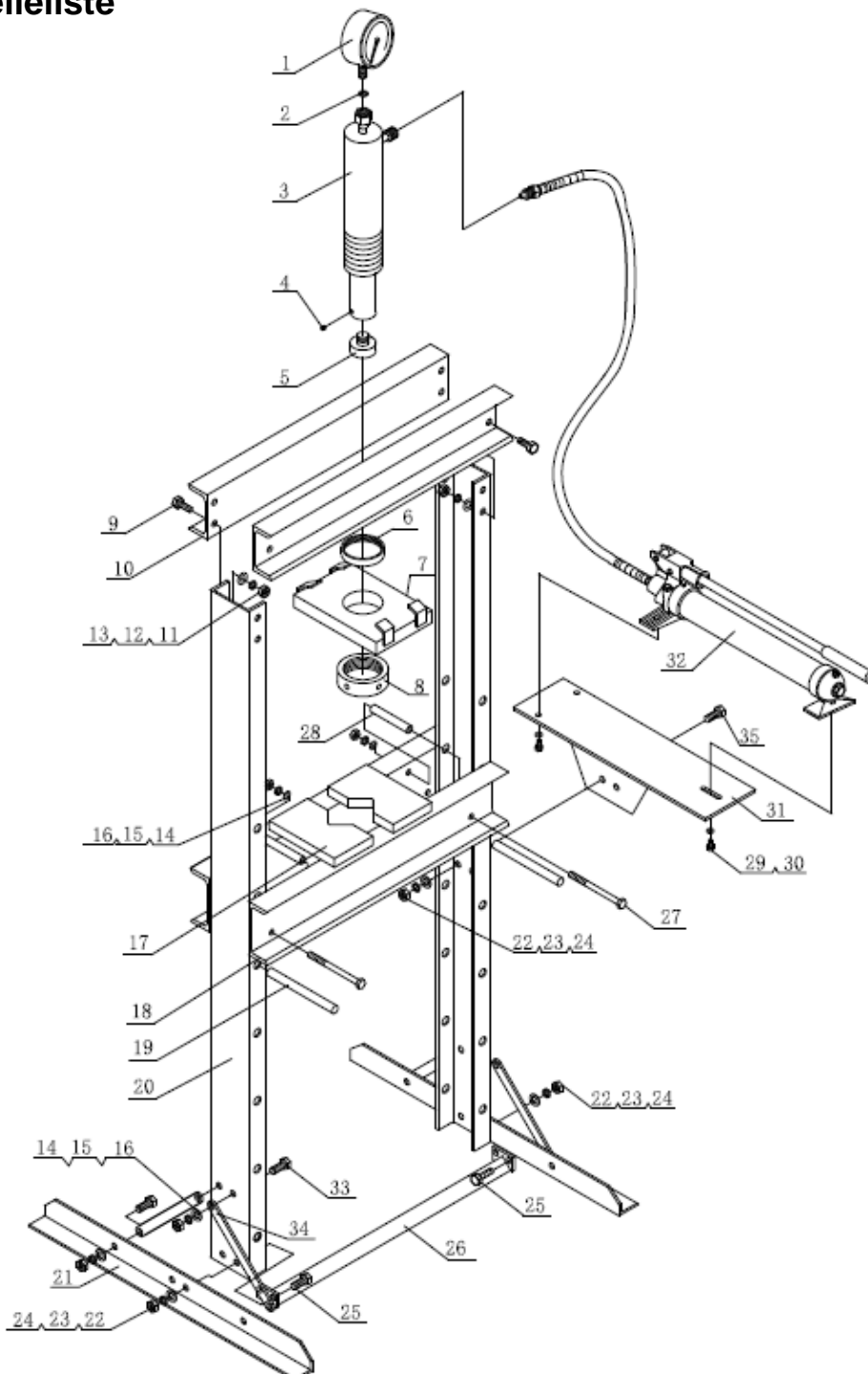
WARNUNG! Stellen Sie sicher, dass Sie die Sicherheitshinweise und Warnungen vor dem Gebrauch gelesen, verstanden und angewendet haben.

- 5.1 Den Fersenblock (17) auf den Pressenbetrahmen (18) setzen und dann das Werkstück auf den Fersenblock setzen.
- 5.2 Schließen Sie das Ablassventil, indem Sie es im Uhrzeigersinn drehen, bis das Ventil fest geschlossen sind.
- 5.3 Pumpen Sie mit dem Griff, bis der sich der Stempel dem Werkstück nähert.
- 5.4 Werkstück und Stempel ausrichten, um die Mittenbelastung sicherzustellen.
- 5.5 Pumpen Sie mit dem Griff, um die Last auf das Werkstück aufzubringen.
- 5.6 Wenn die Arbeit beendet ist, langsam und vorsichtig die Last vom Werkstück entfernen, indem das Freigabeventil in kleinen Schritten gegen den Uhrzeigersinn gedreht wird.
- 5.7 Sobald der Stößel vollständig eingefahren ist, kann das Werkstück aus dem Betrahmen entfernt werden.

6. Instandhaltung

- 6.1 Reinigen Sie die Außenseite der Presse mit einem trockenen, sauberen und weichen Tuch und schmieren Sie die Gelenke und alle beweglichen Teile regelmäßig mit einem leichten Öl.
- 6.2 Lagern Sie die Presse bei Nichtgebrauch an einem trockenen Ort, wobei der Kolben vollständig eingefahren ist.
- 6.3 Wenn der Druckleistung nachlässt, das Hydrauliksystem entlüften, um Luft aus dem System zu entfernen, wie unter 4.1 beschrieben.
- 6.4 Kontrollieren Sie das Hydrauliköl: Entfernen Sie die Öleinfüllschraube (P06) an der Pumpe, wenn dies nicht ausreicht, füllen Sie Hydrauliköl mit hochwertigem Hydrauliköl, dann ersetzen Sie die Öleinfüllmutter und entfernen Sie Luft aus dem Hydrauliksystem wie beschrieben in 4.1.

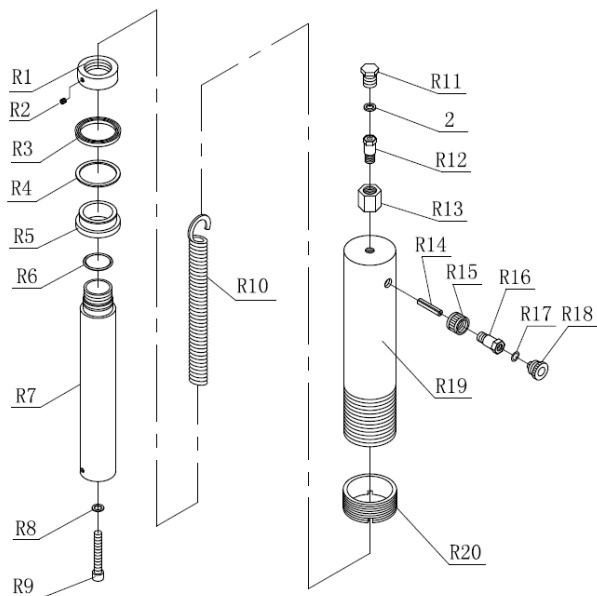
7. Teileliste



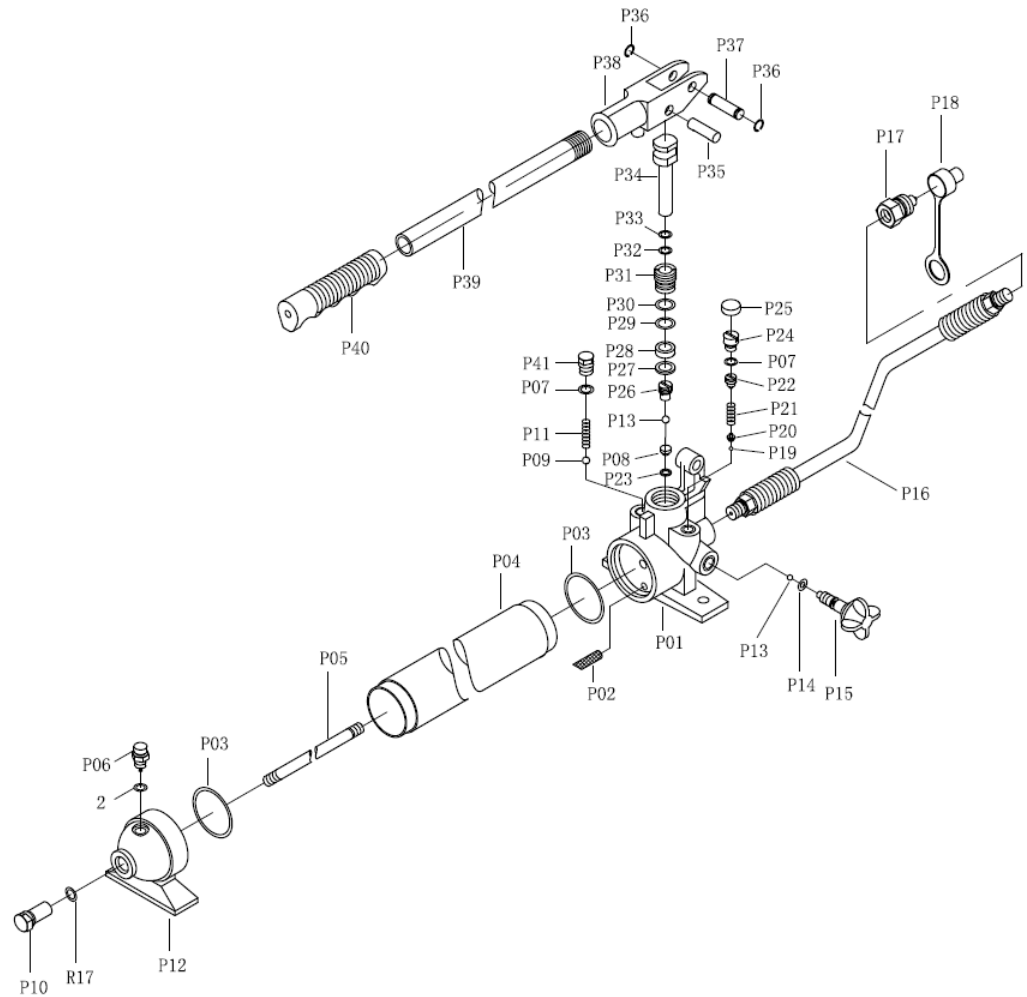
Teile Nr.	Benennung	Menge	Teile Nr.	Benennung	Menge
1	Manometer	1	19	Stift	2
2	Nylon Ring	1	20	Pfosten	2
3	Zylinder	1	21	Standfuß	2
4	Sicherungsmutter	1	22	Unterlegscheibe	6
5	Stempel	1	23	Sicherungsscheibe	6
6	Mutter	1	24	Mutter	6
7	Unterplatte	1	25	Bolzen	4
8	Mutter	1	26	Unterer Querträger	1
9	Bolzen	8	27	Bolzen	4
10	Querträger	2	28	Buchse	4
11	Unterlegscheibe	8	29	Bolzen	3
12	Sicherungsscheibe	8	30	Unterlegscheibe	3
13	Mutter	8	31	Seitenrahmen	1
14	Unterlegscheibe	12	32	Pumpe	1
15	Sicherungsscheibe	12	33	Bolzen	8
16	Mutter	12	34	Unterstützungsleiste	4
17	Aufsatz	2	35	Bolzen	2
18	Rahmen	2			

Zylinder

Teile Nr.	Benennung	Menge
R1	Mutter	1
R2	Schraube	1
R3	Dichtungsring	1
R4	PTFE Ring	1
R5	Buchse	1
R6	O-Ring	1
R7	Kolben	1
R8	Kupferring	1
R9	Schraube	1
R10	Feder	1
R11	Schraube	1
R12	Kupplung	1
R13	Überwurfmutter	1
R14	Stift	1
R15	Mutter	1
R16	Konrektor	1
R17	O-Ring	1
R18	Staubkappe	1
R19	Zylinder	1
R20	Abstandshülse	1
2	Nylon Ring	1



Pumpe



Teile Nr.	Benennung	Menge	Teile Nr.	Benennung	Menge
P01	Pumpe	1	P23	Nylon Ring	1
P02	Filter	1	P24	Schraube	1
P03	O-ring	2	P25	Schraubenabdeckung	1
P04	Reservoir	1	P26	Schraube	1
P05	Zugstange	1	P27	Nylon Ring	1
P06	Schraube	1	P28	Dichtungsring	1
P07	O-ring	2	P29	O-Ring	1
P08	Ventil	1	P30	Nylon Ring	1
P09	Stahlkugel	1	P31	Einschraubmutter	1
P10	Schraube	1	P32	O-Ring	1
P11	Feder	1	P33	Nylon Ring	1
P12	Pumpenfuß	1	P34	Pumpenkern	1
P13	Stahlkugel	2	P35	Stift	1
P14	O-ring	1	P36	Haltering	2
P15	Ablassventil	1	P37	Stift	1
P16	Hydraulikschlauch	1	P38	Halterung	1
P17	Anschluss	1	P39	Hebel	1
P18	Staubschutz	1	P40	Hebel	1
P19	Stahlkugel	1	P41	Schraube	1
P20	Druckventil	1	R17	O-Ring	1
P21	Feder	1	2	Nylon Ring	1
P22	Schraube	1			1



Twin Busch GmbH | Amperestraße 1 | D-64625 Bensheim
Tel.: +49 (0) 6251-70585-0 | Fax: +49 (0) 6251-70585-29 | info@twinbusch.de