



# TW 21950

Ölauffangbehälter

twinbusch.de



## Installation, Bedienung und Wartung



Lesen Sie diese Anleitung sorgfältig durch, bevor Sie das Gerät in Betrieb nehmen. Befolgen Sie die Anweisungen genauestens.

Twin Busch GmbH | Amperestraße 1 | D-64625 Bensheim  
Tel.: +49 (0) 6251-70585-0 | Fax: +49 (0) 6251-70585-29 | info@twinbusch.de



## Sicherheitswarnungen und Hinweise

1. **Arbeitsbereich sauber halten.**
2. **Arbeitsbereichsbedingungen beachten.**
3. **Kinder fern halten.**
4. **Unbenutztes Zubehör sicher lagern.** Gerät nicht in feuchten oder nassen Umgebungen verwenden. Nicht Regen aussetzen.
5. **Unbeabsichtigtes Starten vermeiden.** Luftdruck abdrehen bei Nichtgebrauch oder wenn Schläuche angeschlossen werden.
6. **Aufmerksam sein.** Keine Geräte verwenden wenn man müde ist.
7. **Auf Beschädigungen prüfen.** Gerät nicht verwenden, wenn Teile davon nicht in Ordnung sind.
8. **Nur originale Ersatzteile und Zubehör verwenden.** Bei Verwendung anderer Teile erlischt die Garantie. Nur vorgesehene Zubehör verwenden.
9. **Gerät nicht unter Alkohol- oder Drogeneinfluss benutzen.**
10. **Gerät warten.** Für die eigene Sicherheit sollte das Gerät regelmäßig von geeignetem Personal gewartet werden.

**Anmerkung: Die Leistungsfähigkeit des Gerätes variiert mit dem Luftdruck und der Kompressor-Kapazität.**

## Produktspezifische Sicherheitswarnungen

Das Gerät wurde darauf ausgelegt, dass es von qualifiziertem Personal bedient wird. Es sollte nur nach dem Lesen und Verstehen der Sicherheitshinweise und der Bedienungsanleitung benutzt werden.

1. Nicht rauchen in der Nähe des Gerätes.
2. In gut belüftetem Bereich verwenden.
3. Bei Undichtigkeiten an Gerät oder Schläuchen umgehend die Druckluft abstellen und die Undichtigkeiten reparieren.
4. Nicht den empfohlenen Luftdruck überschreiten. Das Gerät könnte beschädigt werden. Siehe Spezifikation, Seite 3.
5. Ein ABC Feuerlöscher sollte in erreichbarer Nähe sein.
6. Immer Augen und Haut vor dem Kontakt mit Öl oder Lösungsmitteln schützen.
7. Motor nicht anlassen, solange Öl abgesaugt wird. Sonst besteht die Gefahr, dass die Absaugsonden beschädigt und Personen verletzt werden können.
8. Vorsichtig mit dem abgesaugten Öl umgehen, die Temperatur ist hoch, immer zwischen 40 – 60°C.
9. Altöl muss sorgfältig entsorgt oder recycelt werden. Bitte lokalen Entsorger kontaktieren.

## Teilebezeichnungen



## Spezifikation:

Funktion: Entfernen und Absaugen von verbrauchten Flüssigkeiten oder Öl aus Motoren etc., mit flexiblen PV Rohren und robusten Kupferrohren. Antrieb mit Druckluft.

Luftdruck	6 – 8 Bar (0,6 – 0,8 MPa) (Absaugen) 1 – 2 Bar (0,1 – 0,2 MPa) (Ablassen)
Luftverbrauch	150 Liter/min.
Unterdruckleistung	0 – -1 Bar (0 – -0,1 MPa) (Bereich zwischen rot und grün)
Tankinhalt	65 Liter
Inhalt Auffangtrichter	16 Liter
Arbeitstemperatur	40 – 60°C (für Motorenöl)
Verbrauchsflüssigkeiten	Motorenöl/Getrieböl
Leergewicht	24 kg

## Packungsinhalt:

Bitte bei Erhalt des Paketes das Gerät untersuchen und auf Beschädigungen prüfen. Wenn das Gerät beschädigt ist, den Service kontaktieren und Bilder beifügen.

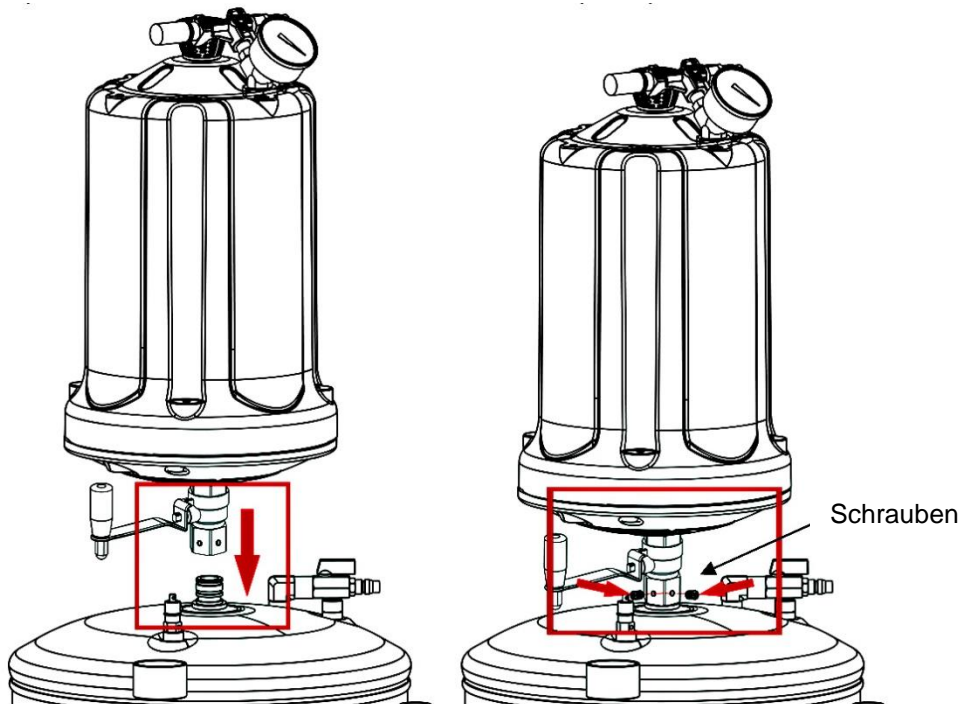
In der Verpackung ist enthalten:

- a) ein kompletter Öltank (80 Liter)
- b) ein Ölauffangtrichter
- c) ein komplettes Absaug-/Ablassrohr
- d) sechs Stück Absaugsonden mit Schutz
- e) Glasbehälter
- f) Handbuch

# Bedienungsanleitung

## 1. Einstellungen

- 1.1 Karton öffnen und Auffangtrichter entnehmen, auf Beschädigungen prüfen.
- 1.2 Klemmschraube lösen und Standrohr herausziehen und auf gewünschter Höhe wieder festklemmen (Seite 10 Abbildung)
- 1.3 Auffangtrichter in Uhrzeigersinn auf Standrohr schrauben.
- 1.4 Montieren Sie den Glasbehälter wie im Bild (unten)



## 2. Vorbereitung

- 2.1 Prüfen, dass alle Anschlüsse gut befestigt sind.
- 2.2 Sicherstellen, dass alle Kugelventile und Schalter geschlossen sind.
- 2.3 Motor des Fahrzeugs abstellen.
- 2.4 Temperatur des Öles sollte zwischen 40 und 60°C betragen.

## 3. Unterdruck erzeugen

**Arbeitsdruck: 6 – 8 Bar (0,6 – 0,8 MPa)**

**Luftverbrauch: 150 Liter/Min.**

- 3.1 Alle Ventile sind geschlossen, außer Kugelventil (1)
- 3.2 Druckluft mit dem Lufteinlass (1) des Gerätes verbinden.
- 3.3 Luftanschluss (druckluftseitig) langsam aufdrehen.
- 3.4 Wenn Unterdruckanzeiger den Maximumbereich erreicht, die Druckluft abstellen.  
Es dauert ca. drei Minuten um den Unterdruck zu erzeugen.
- 3.5 Schlauch des Druckluftanschlusses entfernen (wird fortlaufende Absaugung benötigt, kann der Schlauch am Gerät angeschlossen bleiben).
- 3.6 Gerät ist bereit zur Absaugung.

## 4. Absaugung

- 4.1 Alle Ventile vor dem Absaugvorgang schließen.
- 4.2 Passende Absaugsonde auswählen (mit dem größten möglichen Durchmesser) und am Anschluss des Absaugrohrs anschließen, auf Dichtigkeit prüfen, siehe nachfolgendes Bild

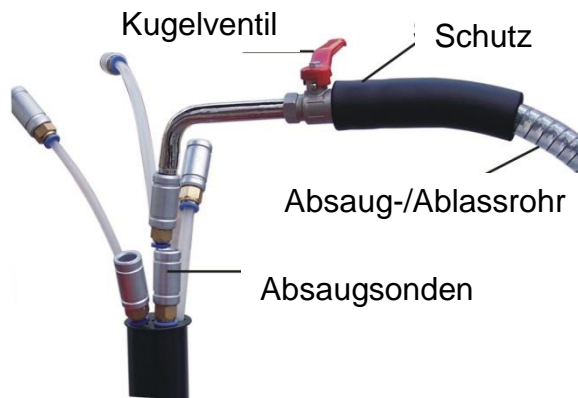
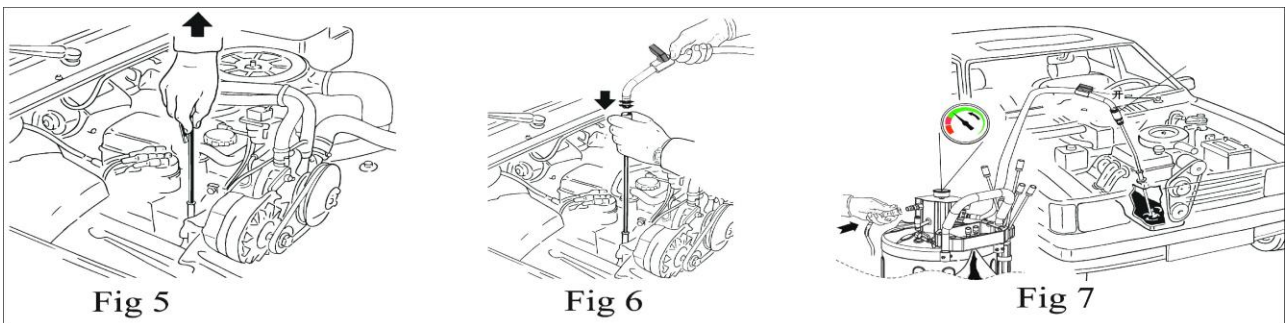


Bild 2

- 4.3 Das Ende der Absaugsonde in den Öleinfüllstutzen des Motors einführen.
- 4.4 Kugelventil öffnen (siehe Bild 2), das Öl wird aus dem Motor in den Tank gesaugt.
- 4.5 Nach Beendigen des Absaugens das Kugelventil wieder schließen.

**Anmerkung:** Das Öl darf maximal 60° C heiß sein. Das Absaugrohr am schwarzen Schutz halten um Verbrennungen zu vermeiden.

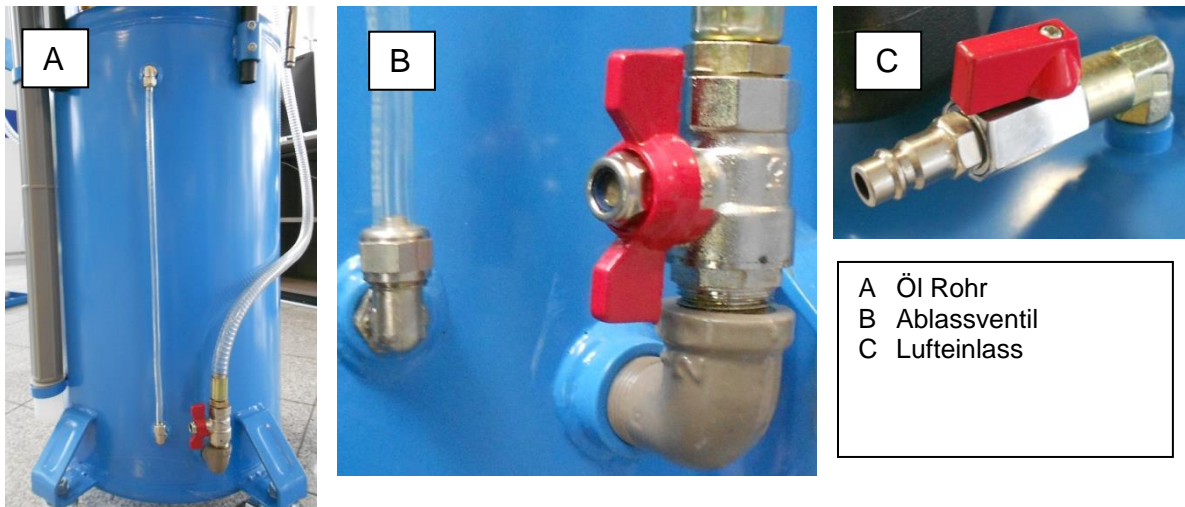


## 5. Ölsammeln

- 5.1 Fahrzeug anheben, Gerät unter den Motor stellen und den Ölsammeltrichter mit dem Standrohr auf die notwendige Höhe einstellen, Klemmschraube anziehen.
- 5.2 Ölablassschraube abschrauben und Kugelventil (7) öffnen.
- 5.3 Lufteinlassventil (C) öffnen damit die Luft entweichen kann.
- 5.4 Das Öl läuft vom Ölsammeltrichter in den Öltank.
- 5.5 Selbstverständlich kann das Altöl abgelassen werden, wenn ein Unterdruck im Öltank besteht.

## 6. Tank entleeren

Wenn der Ölstand im Tank nahezu voll ist (siehe transparentes Rohr auf der Rückseite), muss das Öl in einen Altöltank abgelassen werden und muss gemäß den Umweltbestimmungen entsorgt werden.



- 6.1 Alle Ventile außer dem am Ende des Ablassschlauches schließen.
- 6.2 Den Ölablasshaken in den externen Altöltank einhängen.
- 6.3 Druckluft am Lufteinlass anschließen.
- 6.4 Das Lufteinlassventil öffnen, das Öl wird abgelassen. Während des Entleerens den Ablassschlauch festhalten, damit kein Öl daneben läuft.
- 6.5 Nachdem das Öl vollständig abgesaugt wurde, den Luftschlauch entfernen.
- 6.6 Alle Ventile schließen und alle Schläuche an ihren Plätzen anbringen.



## Sicherheitseinrichtung

Ein Sicherheitsventil öffnet, wenn ein Druck von 2 Bar (0,2 MPa) während des Absaugens überschritten wird.



## Störungshilfe

### A: Unterdruckanzeiger arbeitet nicht

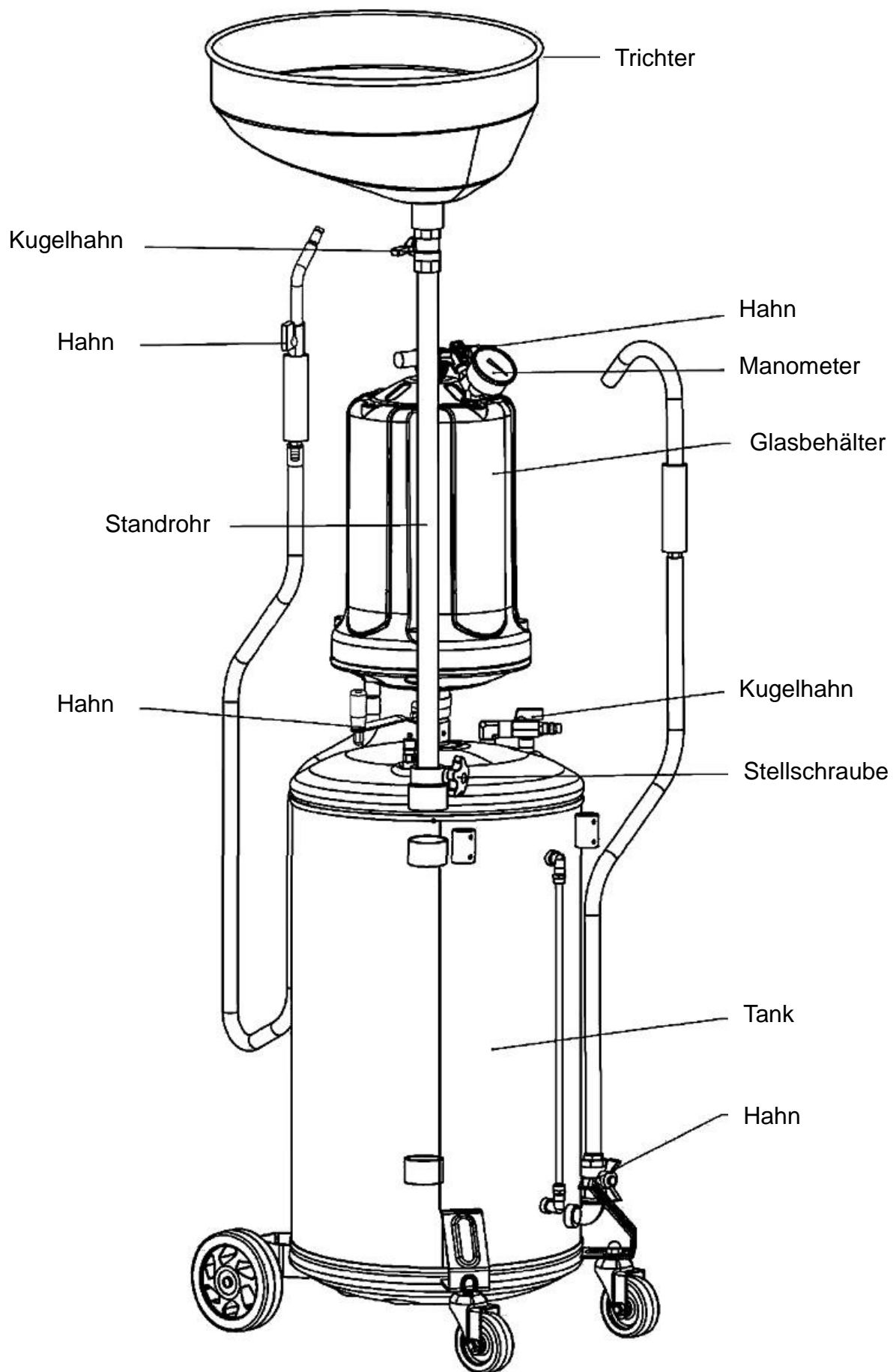
- a) Luftdruck prüfen: er soll am Lufteinlassventil 6 – 8 Bar (0,6 – 0,8 MPa) betragen.
- b) Sicherstellen, dass alle Ventile an der richtigen Stelle sind.
- c) Dichtung zwischen Unterdruckerzeuger und Tank prüfen.

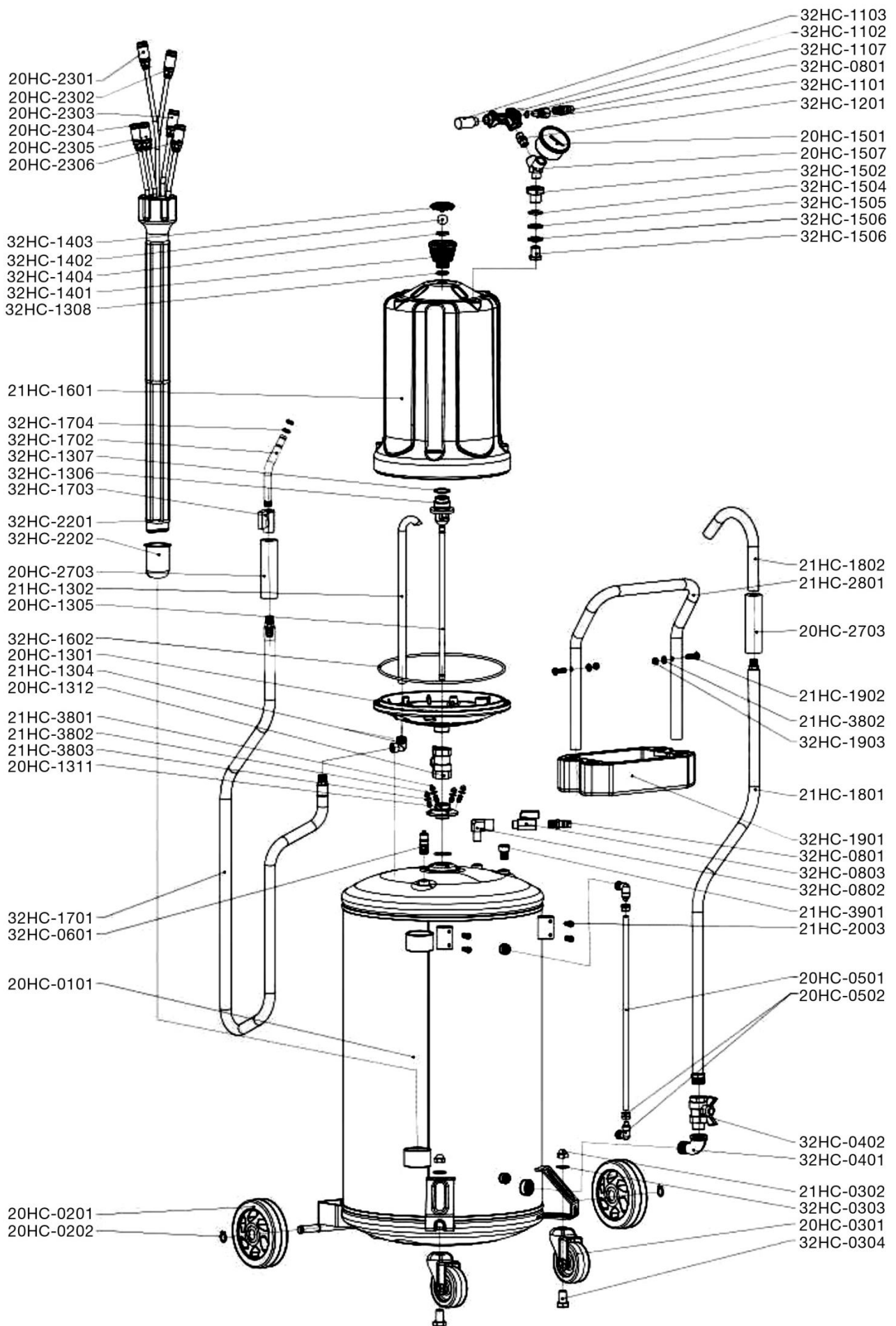
### B: Es wird ein Unterdruck am Messgerät angezeigt, aber das Gerät arbeitet nicht

- a) Prüfe die Dichtung zwischen Schlauch und Absaugsonde.
- b) Die Temperatur des Altöls ist zu niedrig? Sie soll zwischen 40 und 60°C liegen.
- c) Absaugen von Fett oder Öl mit hoher Viskosität soll vermieden werden.
- d) Sicherstellen, dass das Ventil des Absaugrohres geöffnet ist.
- e) Sicherstellen, dass das Absaugrohr nicht blockiert ist und dass die Absaugsonde nicht am Boden der Ölwanne oder des Öltanks ansteht.

## Wartung und Pflege

- a) Dichtheit des Gerätes regelmäßig prüfen.
- b) Schlauchanschlüsse sollen fest sitzen.
- c) Sollte der Tank korrodieren, ist das Altöl so schnell wie möglich abzulassen.
- d) Wird die Ölabsaugung lange benutzt (ab einem Jahr), die Adapter der Ablasssonden auf Dichtigkeit prüfen.





No.	Name	Me	E	Nr.	Name	Me	E
20HC-0101	Tank	1	St.	32HC-0304	Gewindestange	2	St.
20HC-0201	Rad	2	St.	32HC-0401	Verbindungswinkel	3	St.
20HC-0301	Kastor Rad	2	St.	32HC-0402	Kugelhahn	1	St.
20HC-0501	Öl Menge Sichtrohr	0.4	m	32HC-0601	Überlastventil	1	St.
20HC-0502	Verbindungswinkel	2	St.	32HC-0801	Luftanschluss	2	St.
20HC-1301	Aufnahme Glasbehälter	1	St.	32HC-0802	Verbindungswinkel	2	St.
20HC-1305	Stutze	1	St.	32HC-0803	Kugelhahn (klein)	1	St.
20HC-1501	Vakuum Manometer	1	St.	32HC-1006	Hebel	1	St.
20HC-1507	Y-Verbindung	1	St.	32HC-1007	Mutter	1	St.
20HC-2101	Verbindung	1	St.	32HC-1101	Schraube	1	St.
20HC-2102	Dichtring	2	St.	32HC-1102	Vakuum Ventil	1	St.
20HC-2105	Verlängerungsrohr	1	St.	32HC-1103	Dampfer	1	St.
20HC-2106	Kugelhahn	1	St.	32HC-1107	Dichtring	1	St.
20HC-2107	Drehknopf	1	St.	32HC-1201	Ventil	1	satz
20HC-2301	Absaug Sonder	1	St.	32HC-1306	Verbindung	1	St.
20HC-2302	Absaug Sonder	1	St.	32HC-1307	Dichtring	1	St.
20HC-2303	Absaug Sonder	1	St.	32HC-1308	Dichtring	3	St.
20HC-2304	Absaug Sonder	1	St.	32HC-1401	Überlastventil	1	St.
20HC-2305	Absaug Sonder	1	St.	32HC-1402	Stahlkugel	1	St.
20HC-2306	Absaug Sonder	1	St.	32HC-1403	Abdeckung	1	St.
20HC-2701	Position ring	1	St.	32HC-1404	Dichtring	1	St.
20HC-2703	Schaumstoffschutz	2	St.	32HC-1502	Verbindung	1	St.
21HC-0202	Klemmring	2	St.	32HC-1503	Holschraube	1	St.
21HC-0302	Mutter	2	St.	32HC-1504	Dichtring	1	St.
21HC-1302	Ansaugstutze	1	St.	32HC-1505	Gummi Dichtung		St.
21HC-1304	Verbindungswinkel	1	St.	32HC-1506	Dichtung	1	St.
21HC-1601	Glasbehälter	1	St.	32HC-1602	Dichtring	1	St.
20HC-1801	Ablass Schlauch	1.5	m	20HC-1701	Absaugschlauch	1.5	m
21HC-1802	Haken	1	St.	32HC-1702	Absaughaken	1	St.
21HC-1902	Schraube	2	St.	32HC-1703	Kugelventil	1	St.
21HC-2003	Schraube	2	St.	32HC-1704	Dichtring	2	St.
21HC-2501	Öl Trichter	1	St.	32HC-1901	Ablage	1	St.
21HC-2502	Gitter	1	St.	32HC-1903	Mutter	2	St.
21HC-2702	Schraube	1	St.	32HC-2201	Sonderhalter	1	St.
21HC-2801	Handgriff	1	St.	32HC-2202	Öl abfang Becher	1	St.
21HC-3901	Stopfer	2	St.	32HC-4901	Kugelventil	1	St.
32HC-0303	Dichtung	4	St.	32HC-5001	Schraube	2	St.

Notizen:



Twin Busch GmbH | Amperestraße 1 | D-64625 Bensheim  
Tel.: +49 (0) 6251-70585-0 | Fax: +49 (0) 6251-70585-29 | [info@twinbusch.de](mailto:info@twinbusch.de)